



زييرا

مركز حماية الطفل

مركز زييرا:
الدليل خطوة بخطوة

المحتويات

مركز حماية الطفل زيبرا كان أول مركز من نوعه في كندا لدعم الأطفال والشباب الذين عانوا من الإساءة. يعمل فريقنا متعدد التخصصات المكون من موظفين ومتطوعين في مركز زيبرا، خدمة شرطة إدمونتون، شرطة الخيالة الملكية الكندية، خدمات الأطفال، وخدمات ألبيرتا الصحية، على دعم الأطفال طوال سلسلة الرعاية - بما في ذلك عملية الكشف، التحقيق، القضاء والشفاء بأكملها.

سيزودك هذا الدليل بتوجيهات للوصول إلى مركز زيبرا، وماذا تتوقع عند وصولك، وكيف تبدو عملية المقابلة، ومعلومات مفيدة لدورك كمقدم رعاية بالإضافة إلى معلومات الاتصال للوصول إلينا إذا كان لديك أي أسئلة أو مخاوف. ستلقى أيضًا المزيد من المعلومات والموارد عند وصولك إلى المركز.

3 الاحتياطات من فيروس كورونا (COVID-19)

4 الذهاب إلى مركز زيبرا

5 الوصول إلى مركز زيبرا

6 عملية المقابلة

7 معلومات مفيدة



يتخذ مركز زيبيرا الاحتياطات اللازمة للمساعدة في منع انتشار فيروس كورونا (COVID-19). على هذا النحو، قمنا بتنفيذ الاحتياطات التالية:

- يجب على جميع الزوار ارتداء كمامة عندما يكونون في الموقع في مركز زيبيرا. إذا لم يكن لديك كمامة، فسيتم توفيرها لك عند وصولك.
- يرجى الوصول قبل الموعد المحدد بعشر (10) دقائق. إذا كنت في وقت سابق عن 10 دقائق، فيرجى الانتظار في الردهة في الطابق الرئيسي حتى حين موعدك.
- الرجاء مساعدتنا في الحد من عدد الأشخاص في المركز من خلال إحضار أولئك الذين يحتاجون فقط لحضور الموعد.
- يرجى الالتزام بالمسافة الجسدية واتباع علامات الاتجاه.
- إذا كنت تشعر بالمرض، فيرجى عدم الحضور إلى موعدك واتباع توصيات نظام ألبرتا الصحي (AHS).
- يرتدي جميع الموظفين أقنعة في جميع الأماكن العامة في جميع أنحاء مركزنا.
- نقوم بتعقيم غرف المقابلات الخاصة بنا وغرف الأطفال والمساحات المشتركة بعد كل أسرة.
- نقوم في كثير من الأحيان بتعقيم نقاط الاتصال الشائعة في جميع أنحاء المركز.

سيطلب منك الأسئلة التالية لتقييم فيروس كورونا (COVID-19):

1. هل تعاني حاليًا من هذه الأعراض؟ (حمى, سعال, ضيق في التنفس أو صعوبة في التنفس)
2. هل تم اختبارك لـ COVID-19، في انتظار نتائج الاختبار أو من المقرر أن يتم اختبارك؟
3. هل سافرت إلى أي مكان خارج كندا خلال الـ 14 يومًا الماضية؟
4. هل كان لديك اتصال وثيق بحالة مؤكدة أو محتملة لـ COVID-19؟
5. هل كان لديك اتصال وثيق بشخص يعاني من أمراض الجهاز التنفسي الحادة وقد سافر إلى أي مكان خارج كندا خلال آخر 14 يومًا قبل مرضه؟
6. هل تعرضت لمواد بيولوجية في المختبر (مثل العينات السريرية الأولية وعزل الفيروسات) المعروف أنها تحتوي على فيروس COVID-19؟
7. هل يوجد أي شخص في منزلك مصاب بالحمى و / أو سعال أو ضيق في التنفس وقد سافر إلى أي مكان خارج كندا خلال الـ 14 يومًا قبل إصابته بالمرض؟
8. هل تنتظر حاليًا نتائج اختبار COVID-19

موقف السيارات لمركز زبرا

يقع موقف سيارات زيبرا سنتر في الطرف الجنوبي من موقف السيارات خلف المبنى (WSP Place 10909 Jasper Avenue). يمكنك الوصول إلى موقف السيارات عن طريق الذهاب جنوبًا على شارع 109 NW باتجاه 100 Ave NW . انعطف يمينًا بعد لوحة الإعلانات الإلكترونية كما هو موضح في الصورة على اليسار .

لدينا 6 أكشاك (أكشاك # 17 - # 22) بأرقام موضحة في المربع الأبيض. ابحث عن العلامات الموجودة على الحواجز الخرسانية التي تبدو على النحو التالي:



قم بتدوين رقم كشكك ولوحة تسجيل سيارتك في مكتب الاستقبال. السيارات التي لا تكون متوقفة في هذه الأكشاك معرضة لخطر السحب على حساب المالك.

كيف تجدنا

يوجد مدخل WSP Place على يسار القاعة الاجتماعية المركزية (الصورة 1).

نحن موجودون في الطابق السابع من هذا المبنى. بمجرد وصولك، اتجه إلى اليسار وسترى بابا خلفه لوحة جدارية لحمار وحشي (الصورة 2) .

بمجرد وصولك، انتقل إلى الباب على اليسار ودق جرس الباب، دائري باللون الأخضر موجود بالاستقبال (الصورة 3)

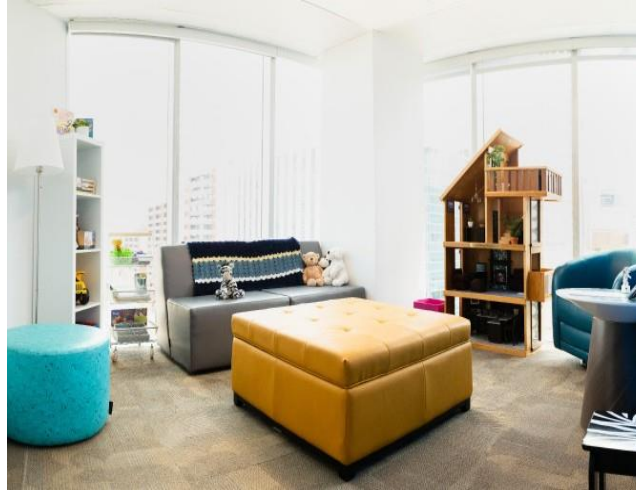




كلب مرفق

لدى مركز زيبيرا كلب مرفق، "فليتشر"، موجود لتقديم الدعم العاطفي للأطفال في المركز، وكذلك في المحكمة.

قد يكون "فليتشر" متاحًا لمقابلة الطفل وتحيته. إذا كنت أنت أو طفلك لا تريد وجود كلب، فهذا خيار.



الغرف الصديقة للأطفال

سيرافك أنت وطفلك أحد المدافعين عن أطفالنا إلى إحدى غرفنا الصديقة للأطفال.

هنا، يمكن لطفلك اللعب، التلوين، والاسترخاء قبل مقابلته.

سيكون المدافع موجودًا لتقديم الدعم والإجابة على الأسئلة.



الاستقبال

بمجرد وصولك إلى مكتب الاستقبال، سيكون هناك أحد أعضاء فريق مركز زيبيرا لاستقبالكم.

في هذا الوقت سيتم اخذ معلومات موقف السيارة الخاصة بك.



بعد المقابلة

سوف يناقش الضابط المسؤول عن ملف طفلك الخطوات الموالية في التحقيق بعد المقابلة (ستختلف هذه الخطوات اعتمادًا على نتيجة المقابلة).

سيبقيك محامو الأطفال على اطلاع دائم بالمعلومات والإحالات ذات الصلة من خلال المكالمات الهاتفية.

تميل إلى الاحتياجات العاطفية لطفلك، ولكن لا تفعل استجابةً طويلاً معه حول التجربة. قم بتدوين أي إفساحات إضافية.



المقابلة

سيأخذ محقق أو مجري الطب الشرعي طفلك إلى غرفة مقابلة مجهزة بكاميرات وميكروفونات. هناك، سيجرون مقابلة الطب الشرعي مع الطفل حول الحادث في مكان آمن ومريح.

أمور مهمة يجب مراعاتها

من الأفضل عدم مناقشة المقابلة قبل القدوم إلى المركز لأن المحققين سيرغبون في الحصول على أكثر نسخة غير مصفاة من قصة الطفل عندما تتم مقابلتهم. يتم تحديد أولويات بعض الحالات بناءً على سلامة الطفل والأسرة، والحفاظ على الأدلة، والمخاطر التي يشكلها المشتبه به على الأسرة والجمهور الأوسع. على هذا النحو، تختلف كل حالة وستستغرق فترة زمنية مختلفة لإغلاقها. يجب أن يدرك معظم الاولياء أنه قد يستغرق الأمر شهرًا قبل إغلاق التحقيق.

قد لا يكشف طفلك أثناء عملية المقابلة، ولا بأس بذلك. اسأل الضابط المسؤول عما إذا كان يتحدث مع طفلك عن الحادث أم لا. قد لا يكون بعض الأطفال مستعدين للكشف، وبما أنه لا يوجد حد زمني لتهم الجرائم الجنسية، فمن الأفضل للطفل أن يأخذ وقته في الكشف.

معلومات للتواصل

أدناه بعض المعلومات المفيدة للتواصل. لا تتردد في التواصل معنا أو مع أحد أفراد الشرطة المكلفين بقضية طفلك إذا كانت لديك أي أسئلة أو استفسارات في أي وقت.

خط الدعم العائلي	الموقع الإلكتروني	البريد الإلكتروني	استقبالات مركز زبرا
780. 421. 2359 (إذا كان الاستقبال غير متوفر)	zebracentre.ca.	info@zebracentre.ca	780. 421. 2385