



**zebra**  
Child Protection Centre

**ज़ेबरा सेंटर:  
क्रमश मार्गदर्शक**

# अंतर्वस्तु

ज़ेबरा चाइल्ड प्रोटेक्शन सेंटर कनाडा में अपनी तरह का पहला चाइल्ड एडवोकेसी सेंटर था, जिसमें दुर्व्यवहार का सामना कर रहे बच्चों और युवाओं को सहायता प्रदान की जाती है। हमारी बहु-विषयक टीम ज़ेबरा सेंटर के कर्मचारियों और स्वयंसेवकों, एडमॉन्टन पुलिस सेवा, आरसीएमपी, चिल्ड्रन सर्विसेज और अल्बर्टा हेल्थ सर्विसेज से बनी है, जो बच्चों की देखभाल में निरंतरता का समर्थन करने के लिए काम करती है - जिसमें संपूर्ण प्रकटीकरण, जांच, न्यायिक और उपचार प्रक्रिया शामिल है।

यह मार्गदर्शिका आपको ज़ेबरा सेंटर में जाने के लिए दिशा-निर्देश प्रदान करेगी, जब आप पहुंचें तो क्या उम्मीद करें, साक्षात्कार (इंटरव्यू) प्रक्रिया कैसी दिखती है, एक देखभालकर्ता के रूप में आपकी भूमिका के लिए उपयोगी जानकारी, साथ ही साथ यदि आप कोई प्रश्न पूछना चाहते हैं, तो हम तक पहुंचने के लिए संपर्क जानकारी। केंद्र में आने पर आपको अधिक जानकारी और संसाधन भी प्राप्त होंगे।

COVID-19 एहतियात	3
ज़ेबरा सेंटर में पहुंचने के लिये	4
ज़ेबरा सेंटर में पहुंचने के बाद	5
इंटरव्यू (भेंटवार्ता) प्रक्रिया	6
उपयोगी जानकारी	7



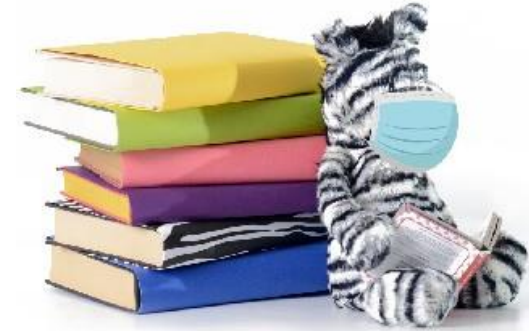


ज़ेबरा सेंटर COVID-19 के प्रसार को रोकने में मदद करने के लिए सावधानी बरत रहा है। इस प्रकार, हमने निम्नलिखित सावधानियां लागू की हैं:

- ज़ेबरा सेंटर की साइट पर आने पर सभी मुलाकात करने वालों को मास्क पहनना आवश्यक है। यदि आपके पास एक मास्क नहीं है, तो आपके आने पर आपको एक प्रदान किया जाएगा।
- कृपया अपनी नियुक्ति के समय दस (10) मिनट से पहले नहीं पहुंचें। यदि आप 10 मिनट से पहले पहुंचें हैं, तो कृपया अपनी नियुक्ति के समय तक मुख्य मंजिल पर लॉबी में प्रतीक्षा करें।
- केंद्र में लोगों की संख्या को सीमित करने में मदद करें और कृपया केवल उन्हीं लोगों को केंद्र में लाएं जिन्हें आपकी नियुक्ति के लिए उपस्थित होने की आवश्यकता है।
- कृपया भौतिक दूरी का पालन करें और दूरी और दिशात्मक निशानों का पालन करें।
- यदि आप बीमार महसूस कर रहे हैं, तो कृपया अपनी नियुक्ति पर न आएं और AHS अनुरोध का पालन करें।
- हमारे पूरे केंद्र में सभी कर्मचारी सार्वजनिक स्थानों पर मास्क पहनेंगे।
- हम प्रत्येक परिवार के बाद हमारे साक्षात्कार और बाल-अनुकूल कमरे और ज्यादा उपयोग होने वाले स्थानों को साफ कर रहे हैं।
- हम पूरे केंद्र में सामान्य स्पर्श होने वाले स्थानों की सफाई कर रहे हैं।<sup>v</sup>

**आपको निम्नलिखित COVID-19 प्री-स्क्रीन प्रश्न पूछे जाएंगे:**

1. क्या आप वर्तमान में रोगसूचक हैं? (बुखार, खांसी, सांस की तकलीफ या सांस लेने में कठिनाई)
2. क्या आप परीक्षण किए गए हैं, परीक्षण के परिणामों की प्रतीक्षा कर रहे हैं या COVID-19 के परीक्षण के लिए निर्धारित हैं?
3. क्या आपने पिछले 14 दिनों में कनाडा के बाहर कहीं यात्रा की है?
4. क्या आपने COVID-19 के पुष्ट या संभावित मामले के साथ निकट संपर्क किया था?
5. क्या आपका सांस की बीमारी वाले व्यक्ति के साथ निकट संपर्क है जो अपनी बीमारी से पहले पिछले 14 दिनों के भीतर कनाडा के बाहर कहीं भी यात्रा कर चुके हैं?
6. क्या आप COVID-19 वायरस को ज्ञात करने के लिए जैविक सामग्री (जैसे प्राथमिक नैदानिक नमूने, वायरस संस्कृति आइसोलेट्स) के लिए प्रयोगशाला के संपर्क में थे?
7. क्या आपके घर में किसी को बुखार और / या खांसी या सांस की तकलीफ है, जो बीमार होने से पहले 14 दिनों में कनाडा के बाहर कहीं भी गए थे?
8. क्या आप वर्तमान में एक COVID-19 परीक्षा के परिणामों की प्रतीक्षा कर रहे हैं?





## ज़ेबरा केन्द्र पार्किंग



मातुं विदें लँडटा रै।

बरा सेंटर क्लाइट पार्किंग हमारी बिल्डिंग (WSP प्लेस 10909 जैस्पर एवेन्यू) के पीछे पार्किंग के दक्षिण छोर पर स्थित है। आप 100 Ave NW की ओर 109 St. NW पर दक्षिण की ओर जाकर पार्किंग का उपयोग कर सकते हैं। इलेक्ट्रॉनिक बिलबोर्ड के ठीक बाद मुड़ें जैसा कि बाईं तरफ की तस्वीर में दिखाया गया है।

हमारे पास 6 स्टॉल हैं (स्टॉल # 17-# 22) नंबर के साथ जो सफेद बॉक्स में दिखाए गए हैं। इस तरह दिखने वाले ठोस अवरोधों पर स्थित संकेतों को देखें:



रिसेप्शन पर अपनी कार को पंजीकृत करने के लिए अपने स्टाल नंबर और अपनी लाइसेंस प्लेट का ध्यान में रखें। जिन कारों को इन स्टालों पर खड़ा नहीं किया जाता है, उनका मालिक के खर्च पर पार्किंग स्थल से खींचे जाना का खतरा होता है।



1



2



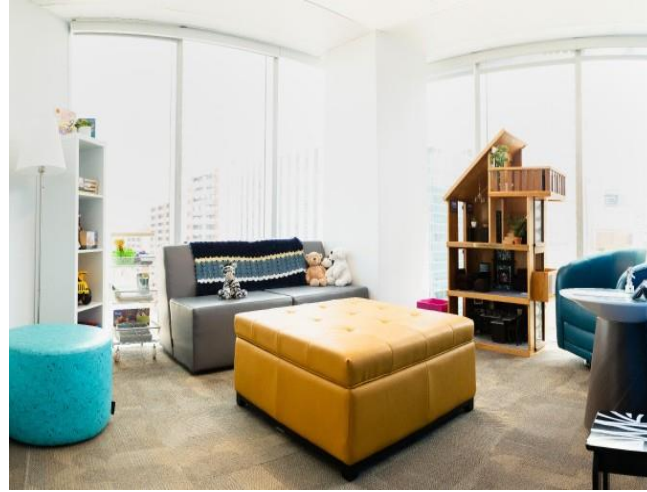
3

WSP प्लेस का प्रवेश द्वार सेंटरल सोशल हॉल के बाईं ओर है (चित्र 1)।

हम इस इमारत की 7 वीं मंजिल पर स्थित हैं। एक बार जब आप आते हैं, तो बाएं मुड़ें और आपको उसके पीछे एक ज़ेबरा म्यूरल के साथ एक दरवाजा दिखाई देगा (चित्र 2)।

एक बार अंदर जाने के बाद, बाईं ओर के दरवाजे पर जाएं और दरवाजे की घंटी बजाएं, हरे रंग की परिक्रमा करें, रिसेप्शन में जाने के लिए (चित्र 3)।





## रिसेप्शन

एक बार जब आप रिसेप्शन पर पहुंचते हैं, तो ज़ेबरा सेंटर टीम का एक सदस्य आपको स्वागत करने के लिए वहां मौजूद होंगे।

इस समय आपकी पार्किंग की जानकारी एकत्र की जाएगी।

## बच्चों के लिये अनुकूल कमरे

हमारा एक अधिवक्ता आपको और आपके बच्चे को एक बच्चों के लिये अनुकूल कमरे में जाएगा।

यहां, आपका बच्चा अपनी इंटरव्यू से पहले खेल सकता है, रंग कर सकता है और आराम कर सकता है।

आपके समर्थन और सवालों के जवाब देने के लिए एक अधिवक्ता वहां हाजिर होंगे।

## सहायक कुत्ता

ज़ेबरा सेंटर में एक सुविधा कुत्ता है, जिसका नाम फ्लेचर है, जो यहां केंद्र में बच्चों के लिए भावनात्मक समर्थन प्रदान करता है, साथ ही साथ अदालत में भी समर्थन प्रदान करता है।

बच्चे से मिलने और उसका अभिवादन करने के लिए फ्लेचर मौजूद हो सकता है। यदि आप या आपका बच्चा कुत्ते को अपने पास नहीं करना चाहते हैं, तो यह भी एक विकल्प है।

\*\* कृपया ध्यान दें, इस समय COVID के कारण केंद्र में मिलने के लिए फ्लेचर मौजूद नहीं है। \*\*



## इंटरव्यू (भेंट)

एक अन्वेषक या फॉरेंसिक साक्षात्कारकर्ता आपके बच्चे को एक साक्षात्कार (इंटरव्यू) कक्ष में ले जाएगा, जो कैमरों और माइक्रोफोन से सुसज्जित है। वहां, एक सुरक्षित और आरामदायक जगह में, वे बच्चे के साथ एक फॉरेंसिक इंटरव्यू – घटना के बारे में जानकारी प्राप्त करने के लिए- आयोजित करेंगे।



## इंटरव्यू (भेंट) के बाद

आपके बच्चे की फाइल के प्रभारी अधिकारी इंटरव्यू के बाद जांच में अगले चरणों पर चर्चा करेंगे (ये चरण इंटरव्यू के परिणाम के आधार पर अलग-अलग होंगे)।

बाल अधिवक्ता आपको फोन कॉल के माध्यम से संबंधित जानकारी और रेफरल के साथ अवगत कराते रखेंगे।

अपने बच्चे की भावनात्मक जरूरतों पर ध्यान दे और पूरा करे, लेकिन अनुभव के बारे में अपने बच्चे के साथ लंबे समय तक बहस न करें। किसी भी अतिरिक्त खुलासे पर ध्यान दें और लिख कर नोट करें।



## विचार के लिए महत्वपूर्ण बातें

केंद्र में आने से पहले इंटरव्यू पर **चर्चा ना करे** क्योंकि जांचकर्ता बच्चे की कहानी का **सबसे अनफ़िल्टर्ड संस्करण** (बिना किसी तोड़-मोड़ के) चाहते हैं जब उनका इंटरव्यू लिया जा रहा हो।

बच्चे और परिवार की सुरक्षा, सबूतों के संरक्षण, और परिवार और व्यापक जनता के लिए एक संदिग्ध खतरा होने के आधार पर कुछ मामलों को प्राथमिकता दी जाती है। जैसे, प्रत्येक मामला अलग है और बंद होने के लिए अलग-अलग समय लगेगा। अधिकांश देखभाल करने वालों को पता होना चाहिए कि एक जांच बंद होने से पहले शायद महीनों लग सकते हैं।

आपका बच्चा यदि इंटरव्यू प्रक्रिया के दौरान खुलासा नहीं कर सकता है, तो यह ठीक है। प्रभारी अधिकारी से पूछें कि आपके बच्चे के साथ घटना के बारे में बात करना है या नहीं। कुछ बच्चे खुलासा करने के लिए तैयार नहीं हो सकते हैं, और क्योंकि यौन अपराधों के आरोपों पर कोई समय सीमा नहीं है, इसलिए यह बेहतर है कि बच्चे खुलासा करने के लिए अपना समय ले।

## संपर्क जानकारी

नीचे कुछ उपयोगी संपर्क जानकारी है। यदि आपके पास किसी भी समय कोई प्रश्न या चिंता है, तो कृपया हमारे या आपके बच्चे के मामले में सौंपे गए पुलिस सदस्य तक पहुंचने के लिए स्वतंत्र महसूस करें।

ज़ेबरा सेंटर रिसेप्शन

ZEBRA CENTRE RECEPTION

780. 421. 2385

ई-मेल

EMAIL

[info@zebracentre.ca](mailto:info@zebracentre.ca)

वेबसाइट

WEBSITE

[zebracentre.ca](http://zebracentre.ca)

फैमिली सपोर्ट लाइन

FAMILY SUPPORT LINE

(If reception is unavailable) 780.

421. 2359